


# R 198 – IP1A, IP1B, IP2 A IP3 v k. ú. Černožice n. Labem

## Technická zpráva

### Seznam příloh:

1. Technická zpráva
- 2.1. Situace SO 01 IP1a 1:500, 1:250
- 2.2. Situace SO 02 IP1b 1:500, 1:250
- 2.3. Situace SO 03 IP2 1:500, 1:250
- 2.4. Situace SO 04 IP3 1:500, 1:250
3. Rozpočet / výkaz výměr

HLAVNÍ PROJEKTANT	ZODP. PROJEKTANT	VYPRACOVAL	<div></div> <div>ZAHRADY PRO RADOST s.r.o. IČO: 288 16498</div>	
KRAJ: Královéhradecký			SOUBOR	
INVESTOR: Česká republika – Státní pozemkový úřad, Ředitelství silnic a dálnic, s. p.				
AKCE: R 198 – IP1A, IP1B, IP2 A IP3 v k. ú. Černožice n. Labem			DRUH PD	DPS
			DATUM	říjen 2024
			FORMÁT	A4
			MĚŘÍTKO	SOUPRAVA
ODDÍL:			ČÍS. PŘÍLOHY	1.
OBSAH:				

1	Identifikační údaje .....	3
1.1	Údaje o stavbě .....	3
1.2	Údaje o investorovi .....	3
1.3	Údaje o zpracovateli dokumentace .....	3
1.4	Členění stavby na objekty .....	3
2	Úvod .....	4
2.1	Zhodnocení stávajícího stavu území .....	4
2.2	Územní plán obce Černožice n. Labem .....	5
2.3	Pozemkové úpravy katastrálního území Černožice n. Labem .....	6
2.4	Řešená katastrální území v katastru obce Černožice n. Labem .....	8
2.5	Vliv stavby na biodiverzitu území, posouzení možných negativních vlivů .....	8
3	Podklady .....	8
3.1	Mapové podklady .....	8
3.2	Inženýrské sítě .....	8
4	Návrh .....	9
4.1	Údaje pro statistiku .....	13
5	Dendrologický průzkum .....	13
6	Příjezdové komunikace .....	13
7	Výsadby .....	14
7.1	Ohraničení pozemku .....	14
7.2	Příprava stanoviště .....	15
7.3	Trávník .....	15
7.3.1	Složení směsi: .....	15
7.3.2	Následná péče o trávník .....	16
7.4	Výsadby vzrostlých stromů .....	16
7.4.1	Následná péče o vzrostlé stromy .....	17
7.5	Výsadby stromů odrostků .....	17
7.5.1	Následná péče o stromy odrostky .....	17
7.6	Výsadby ovocných stromů .....	18
7.6.1	Následná péče o ovocné stromy .....	18
7.7	Výsadby keřových skupin .....	18
7.7.1	Následná péče o keře .....	19
7.8	Oplocenky .....	19
7.9	Bidélka pro dravce .....	19
7.10	Lavičky .....	20
8	Seznam použitých dřevin .....	20
8.1	Seznam použitých dřevin SO 01 IP1a .....	20
8.2	Seznam použitých dřevin SO 02 IP1b .....	22
8.3	Seznam použitých dřevin SO 03 IP2 .....	23
8.4	Seznam použitých dřevin SO 04 IP3 .....	24
9	Technologické postupy a výkaz výměr .....	26
9.1	Příprava stanoviště .....	26
9.2	Založení lučního trávníku .....	26
9.3	Výsadba vzrostlých stromů .....	26
9.4	Výsadba stromů odrostků .....	27
9.5	Výsadba ovocných stromů .....	28
9.6	Výsadba keřových skupin .....	28

9.1	Zhotovení oplocenky .....	29
9.2	Bidélka pro dravce .....	29
9.3	Lavičky.....	29
10	Technologie standardní údržby výsadeb ve 4. a dalším roce .....	29
10.1	Péče o luční trávník.....	29
10.2	Péče o vzrostlé stromy.....	29
10.3	Péče o odrostky .....	30
10.4	Péče o ovocné stromy .....	30
11	Fotodokumentace .....	30

# **1 IDENTIFIKAČNÍ ÚDAJE**

## **1.1 ÚDAJE O STAVBĚ**

Název: R 198 – IP1a, IP1b, IP2 a IP3 v k. ú. Černožice n. Labem

Místo výsadby: k. ú. Černožice nad Labem, obec Černožice, okres Hradec Králové

Stupeň projektové dokumentace: DPS (dokumentace pro provádění stavby)

## **1.2 ÚDAJE O INVESTOROVÍ**

Smlouva o dílo: č. 670-2024-514201 ze dne 31.07. 2024

### **Objednatel 1 - Česká republika – Státní pozemkový úřad**

Sídlo: Husinecká 1024/11a, 130 00 Praha 3;

Krajský pozemkový úřad pro Královéhradecký kraj

Adresa: Kydlinovská 245, 503 01 Hradec Králové;

Pobočka Hradec Králové

Adresa: Haškova 357/6, 500 02 Hradec Králové;

ID DS: z49per3

IČO: 01312774

DIČ: CZ 01312774 (není plátcem DPH)

a

### **Objednatel 2 - Ředitelství silnic a dálnic, s. p.**

Sídlo: Na Pankráci 546/56, 140 00 Praha 4;

ID DS: zjq4rhz

IČO: 65993390

DIČ: CZ 6599339

## **1.3 ÚDAJE O ZPRACOVATELI DOKUMENTACE**

### **Zahrady pro radost, s. r. o.**

xxxxxxxxxxxx;

IČO: 28816498

DIČ: neplátce DPH

## **1.4 ČLENĚNÍ STAVBY NA OBJEKTY**

Stavba je rozdělena následující stavební objekty:

SO 01 – interakční prvek IP1a

SO 02 – interakční prvek IP1b

SO 03 – interakční prvek IP2

SO 04 – interakční prvek IP3

SO 05 – následná péče v 1. roce po výsadbě o interakční prvky IP1a, IP1b, IP2 a IP3

SO 06 – následná péče v 2. roce po výsadbě o interakční prvky IP1a, IP1b, IP2 a IP3

SO 07 – následná péče v 3. roce po výsadbě o interakční prvky IP1a, IP1b, IP2 a IP3

## 2 ÚVOD

### 2.1 ZHODNOCENÍ STÁVAJÍCÍHO STAVU ÚZEMÍ

Předmětem řešení tohoto projektu je návrh nových výsadeb v rámci čtyř interakčních prvků IP1a, IP1b, IP2 a IP3, které budou realizovány na základě dříve provedené komplexní pozemkové úpravy (KoPÚ) a schváleného plánu společných zařízení (PSZ) v severozápadní části extravilánu obce Černožice v okrese Hradec Králové v Královéhradeckém kraji.

Řešené obecní parcely č. 863 (IP1a), 868 (IP1b), 869 (IP2) a 867 (IP3) jsou situovány severozápadně od koridoru evropské mezinárodní silnice E67 a dálnice D11 v katastrálním území Černožice nad Labem. Interakční prvky budou sloužit jako doplňková ochrana před negativními vlivy této vytížené dopravní tepny. Parcely jsou ohraničeny bloky orné půdy a jsou přístupné z přilehlých polních cest.

Jednotlivé IP jsou v projektové dokumentaci rozděleny do samostatných stavebních objektů SO-01 (IP1a), SO-02 (IP1b), SO-03 (IP2) a SO-04 (IP3).



Realizace interakčního prvku IP1a (SO-01) se dle KoPÚ v k. ú. Černožice nad Labem předpokládá na pozemkové parcele č. 863, která je v KN vedena jako ostatní plocha. KoPÚ zde navrhuje liniovou zeleň spojující polní cesty VC2-R a HC4-R. Délka navrhovaného prvku ÚSES je cca 313 m a šířka cca 6 m.

Interakční prvek IP1b (SO-02) bude realizován na pozemkové parcele č. 868 druhu ostatní plocha. Jedná se o liniovou zeleň spojující polní cesty HC4-R a HC5a-R. Délka navrhovaného prvku ÚSES je cca 499 m a šířka cca 6 m.

Liniová zeleň bude dále vysazena na pozemkové parcele č. 869 vedoucí v prodloužení interakčního prvku IP1b od polní cesty HC5a-R severním směrem k hranici s k. ú. Rožnov. Parcela je v KN vedena jako ostatní plocha, její severní částí prochází vedení VN (společnost ČEZ Distribuce, a. s.) a vedení VVN (společnost ČEPS, a. s.). Délka navrhovaného interakčního prvku IP2 (SO-03) je cca 335 m a šířka cca 6 m.

Na pozemkové parcele č. 867 (hraničící se sousedícím k. ú. Semonice, okres Náchod), v místě stávající meze tvořené terénní vlnou, bude vysazena plošná izolační zeleň, která bude mj. plnit také protierozní funkci. Parcela je v KN vedena jako trvalý travní porost a má evidované BPEJ. Délka navrhovaného interakčního prvku IP3 (SO–04) je cca 204 m a šířka cca 69 m.

Zájmové parcely nejsou součástí území soustavy Natura 2000, tzn. EVL ani ptačích oblastí, ani jiných chráněných celků.



## 2.2 ÚZEMNÍ PLÁN OBCE ČERNOŽICE N. LABEM

Ve schváleném územním plánu obce Černožice z roku 2014, jsou p. č. 863, p. č. 867, p. č. 868 a p. č. 869 vedeny jako plochy zemědělské (NZ). ÚP tyto plochy přejímá z Plánu společných zařízení v rámci provedených KoPÚ v k. ú. Černožice nad Labem jako pozemky vyčleněné pro realizaci interakčních prvků ÚSES.

Dotčená pozemková parcela č. 867 je evidována z hlediska zemědělského půdního fondu. Hodnota BPEJ této parcely je 3.10.10. U zbylých parcel BPEJ není evidováno.

Bonitovaně půdně ekologická jednotka 3.10.10 legislativně spadá dle Vyhlášky o stanovení tříd ochrany č. 48/2011 Sb. do II. třídy ochrany zemědělského půdního fondu (nadprůměrně produkční, vysoce chráněné půdy), její aktuální základní cena podle Vyhlášky k provedení zákona o oceňování majetku (oceňovací vyhlášky) č. 441/2013 Sb. je 16,52 Kč za m<sup>2</sup> a bodová výnosnost této půdy je na stupnici od 6 do 100 vyjádřena hodnotou 83.

Jedná se o hnědozemě s celkovým obsahem skeletu do 10 %, které se vyskytují převážně na mírných svazích se všesměrnou expozicí. Jsou to hluboké, velmi produkční půdy, jež bývají nejčastěji zastoupeny v teplém, mírně vlhkém klimatickém regionu (3).



**Plochy zemědělské (NZ)**hlavní využití:

- pozemky zemědělského půdního fondu, mimo zastavěné území; převážně se jedná o ornou půdu a trvalé travní porosty

přípustné využití:

- pozemky orné půdy, trvalých travních porostů, sadů a zahrad
- zemědělská zařízení a dopravní plochy nutné k obhospodařování pozemků a k zajištění prostupnosti krajiny, zejména odvodňovací a závlahová zařízení, půdoochranná zařízení, účelové a ostatní komunikace
- stavby a zařízení pro zemědělskou prvovýrobu vázané na konkrétní lokalitu nezbytné pro obhospodařování zemědělské půdy v nezastavěném území a pastevectví (žlaby, přístřešky pro dobytek, seníky apod.)
- liniové a plošné porosty pro ekologickou stabilizaci krajiny (remízy, meze, stromořadí apod.)

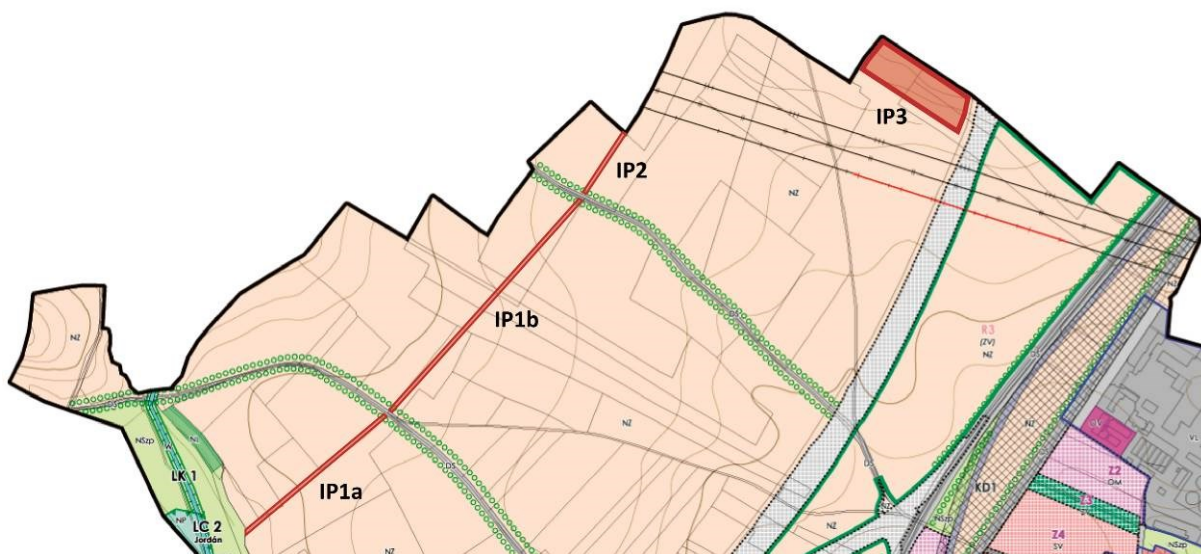
- stavby a zařízení sloužící ochraně území (protipovodňová opatření, ochranné, opěrné zdi, poldry, průlehy, příkopy)
- stavby a zařízení technické infrastruktury
- oplocení pozemků pro chovné a pěstební účely
- vodní plochy a toky

podmíněně přípustné využití:

- revitalizace vodotečí, vodní plochy a toky a stavby pro jejich obhospodařování za podmínky, že zásadním způsobem nenaruší vodní režim v území
- výšková zařízení technické infrastruktury za podmínky, že zásadním způsobem nenaruší krajinný ráz území

nepřípustné využití:

- stavby, zařízení a činnosti neslučitelné s hlavním a přípustným využitím



Výřez řešeného území ze schváleného územního plánu obce Černožice (IX/2014)

## 2.3 POZEMKOVÉ ÚPRAVY KATASTRÁLNÍHO ÚZEMÍ ČERNOŽICE N. LABEM

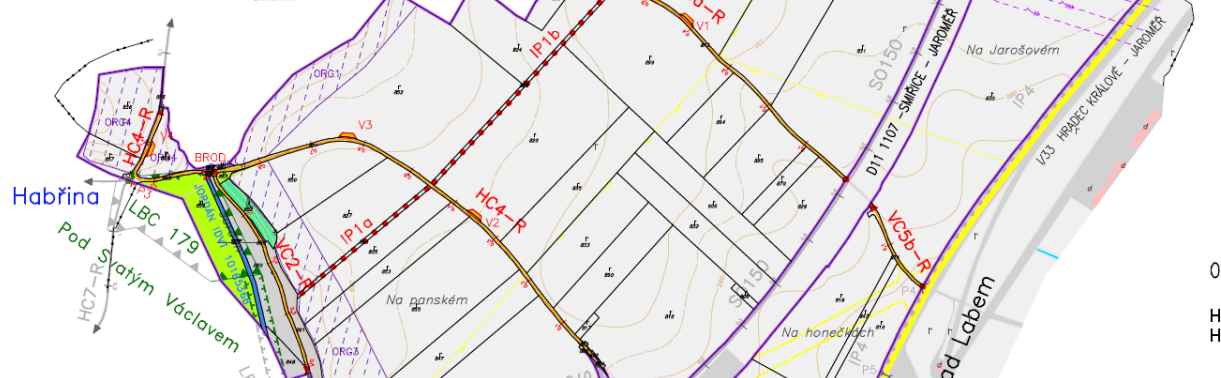
V Plánu společných zařízení Komplexních pozemkových úprav k. ú. Černožice nad Labem z ledna 2021, jsou fixovány interakční prvky IP1a, IP1b, IP2 a IP3.

## K OCHRANĚ A TVORBĚ ŽIVOTNÍHO PROSTŘEDÍ:

návrh	mimo obvod	popis
	LBC3	Lokální biocentrum
	LBK4	Lokální biokoridor
	IP2	Interakční prvek liniový – aleje, popis
	IP3	Interakční prvek plošný – porosty, popis

## PODÁŘSKÁ OPATŘENÍ:

popis
Vodní nádrž s popisem
Vodní tok, státní číselník, popis
Zastupitelství



Výřez území z komplexních pozemkových úprav k. ú. Černožice nad Labem

Interakční prvek:

Ve stávajícím Územním plánu obce jsou navrženy interakční prvky IP1, IP2 a IP3 jako oboustranná doprovodná zeleň podél stávajících polních cest. Při projednávání PSZ členové sboru zástupců nesouhlasili s umístěním IP1, IP2 a IP3 dle Územního plánu. Bylo navrženo a odsouhlaseno umístění IP1a, IP1b a IP2 rovnoběžně s budovanou dálnicí D11. Prvek IP3 byl navržen v místě stávající meze na hranicích s k.ú. Semonice jako plošný.

Dále se podél východní hranice KoPÚ je v Územním plánu obce navržen interakční prvek IP4. Jedná se o doprovodnou zeleň podél silnice I/33. Tento prvek je situován mimo obvod KoPÚ Černožice n./L., proto není dále řešen touto dokumentací.

**IP1a**

Jedná se o nově navrženou liniovou zeleň spojující polní cesty VC2-R a HC4-R. Délka navrženého prvku je 313 m a šířka 6 m.

**IP1b**

Jedná se o nově navrženou liniovou zeleň spojující polní cesty HC4-R a HC5a-R. Délka navrženého prvku je 499 m a šířka 6 m.

**IP2**

Jedná se o nově navrženou liniovou zeleň vedoucí v prodloužení IP1b od polní cesty HC5a-R severním směrem po hranice s k.ú. Rožnov. Délka navrženého prvku je 335 m a šířka 6 m.

**IP3**

Jedná se o nově navrženou plošnou zeleň v místech stávající meze v severovýchodní části zájmového území na hranicích s k.ú. Semonice. Prvek navíc bude plnit funkci protierozní. Plocha navrženého prvku je 1,3740 ha.



## 2.4 ŘEŠENÁ KATASTRÁLNÍ ÚZEMÍ V KATASTRU OBCE ČERNOŽICE N. LABEM

P. č.	Typ parcely	Výměra [m <sup>2</sup> ]	Katastrální území	Druh pozemku	Vlastnické právo
863	KN	1 916 m <sup>2</sup>	Černožice nad Labem	Ostatní plocha	Obec Černožice, Gen. Svobody 268, 50304 Černožice
867	KN	3 056 m <sup>2</sup>	Černožice nad Labem	Ostatní plocha	Obec Černožice, Gen. Svobody 268, 50304 Černožice
868	KN	13 740 m <sup>2</sup>	Černožice nad Labem	Trvalý travní porost	Obec Černožice, Gen. Svobody 268, 50304 Černožice
869	KN	2 082 m <sup>2</sup>	Černožice nad Labem	Ostatní plocha	Obec Černožice, Gen. Svobody 268, 50304 Černožice

## 2.5 VLIV STAVBY NA BIODIVERZITU ÚZEMÍ, POSOUZENÍ MOŽNÝCH NEGATIVNÍCH VLIVŮ

Cílem projektu je výsadba izolační zeleně, která bude sloužit jako doplňková ochrana před negativními vlivy evropské mezinárodní silnice E67 a dálnice D11.

Nové výsadby domácích taxonů dřevin výrazně přispějí ke zvýšení biodiverzity v lokalitě a jejím okolí. V důsledku realizace interakčních prvků se předpokládá celkové zlepšení ekologických i hygienických podmínek oblasti, zejména snížení hluku a prašnosti bezprostředního okolí dopravního koridoru dálnice, ochlazení mikroklimatu oblasti a snížení větrné a vodní eroze zemědělské půdy. Výsadba poskytne úkryt drobným živočichům, zejména hmyzu, ptactvu a drobným savcům.

Žádné z navrhovaných opatření nepředpokládá negativní vliv na přírodu a krajinu, a to ani dočasný.

## 3 PODKLADY

### 3.1 MAPOVÉ PODKLADY

V rámci řešení interakčních prvků byl použit mapový podklad získaný od zástupců obce. Další podklady byly získány z internetových portálů [www.nahlizenidokn.cuzk.cz](http://www.nahlizenidokn.cuzk.cz) a [www.mapy.cz](http://www.mapy.cz).

### 3.2 INŽENÝRSKÉ SÍŤ

V rámci řešení sadových úprav je nutné mít zakreslené inženýrské sítě.

Byly obeslány firmy, jejichž inženýrské sítě prochází řešeným katastrálním územím. Jedná se o firmy: ČEZ Distribuce, a. s. (elektřina), ČEPS, a. s. (přenosová soustava), CETIN, a. s. (telekomunikace), GasNet, s. r. o. (plyn) a VAK Hradec Králové, a. s. (vodovody a kanalizace). Dle vyjádření výše uvedených správců sítí parcelou č. 869 prochází nadzemní vedení VN do 35 kV (ČEZ Distribuce, a. s.) a nadzemní vedení VVN (V453) do 400 kV (ČEPS, a. s.). Návrh respektuje ochranná pásma obou přenosových soustav. V místě vedení VN a VVN nejsou navrhovány žádné výsadby, pouze zatravnění.

**Přesto je nutné před započítáním prací tuto skutečnost znovu ověřit a případné nové sítě v terénu přesně vytyčit!!!**

## 4 NÁVRH

Návrh sadových úprav řešeného území byl zpracován během června roku 2024. Návrh byl projednán s vedením obce Černožice, vychází z předaných podkladů a z požadavků objednatele – Státního pozemkového úřadu, Pobočky Hradec Králové.

Návrh výsadeb biokoridoru vychází ze schváleného Plánu společných zařízení dle Komplexní pozemkové úpravy k. ú. Černožice nad Labem.

**Vytýčení jednotlivých lomových bodů oplocenek v J–STK je součástí grafických příloh.**

Návrh počítá se zřízením trvalých travních porostů, lokálním vysazením solitérních stromů a skupinek stromů a keřů. Výsledkem bude nespojitý porost vzrostlé vegetace a úseků luk.

### **SO 01 IP1a:**

V katastrálním území Černožice nad Labem je na parcele č. 863 navržen nový interakční prvek IP1a (SO–01) s funkcí izolační zeleně. Parcela č. 863 je podélně ohraničena ornou půdou, jihozápadní kratší strana přiléhá k polní cestě VC2–R a severovýchodní kratší strana k polní cestě HC4–R. Délka interakčního prvku je cca 313 m a šířka cca 6 m.

V ploše interakčního prvku jsou navrženy tři oplocenky z pěti segmentů délky 40 m a šířky 2,5 m s výsadbami stromů a keřů. Oplocenky budou umístěny ve vzdálenosti min. 1 m od severozápadní a 2,5 m od jihovýchodní hranice pozemku, jež sousedí s ornou půdou. Navrhovaný 1 m široký pás mezi navrženými oplocenkami a severozápadní hranicí parcely, přiléhající k orné půdě, bude ponechán pro průjezd vozidel mechanizace, zejména vozu se zálivkou. Mezi oplocenkami budou ponechány volné průchody pro zvěř, které budou osázeny výsadbami solitérních stromů.

Výsadby budou realizovány v rámci dvou typů oplocenek (3x segment B, 2x segment C). Všechny oplocenky nového interakčního prvku budou osázeny domácími taxony stromů a keřů. Výsadby budou po obvodu lemovány lesnickou oplocenkou, která zamezí nežádoucímu okusu zvěří. V oplocenkách segmentů B i C budou vysazeny dvě řady keřů ve vzájemném rozestupu 0,7 m. Mezi keři budou nepravidelně vysazeny stromy. Po obvodu výsadeb, tzn. mezi vysazenými rostlinami a vlastní oplocenkou, bude ponechán úzký pruh trávníku šíře 0,9 m. Ten zamezí vrůstání keřů do oplocenky hned v prvních letech a umožní pohodlné sejmutí oplocenek po době jejich funkčnosti. Nové výsadby uvnitř oplocenky bude nutné zalévat zvenku oplocenky, kde se komfortně dostane zavlažovací vůz.

Ve dvou řadách segmentů B i C budou vysazeny keře (spon 1 m) a stromy (spon 4–9 m). Stromy jsou záměrně vysázeny nepravidelně, v různých rozestupech, aby v budoucnu netvořily pravidelné stromořadí, ale spíše porost remízkového charakteru s různou výškou dřevin a různými rozestupy. Keře jsou navrženy tak, aby v budoucnu vytvořily skupinky a linie stejných druhů, podobně jako by tomu bylo při samovolné sukcesi. Zamulčování jednotlivých výsadeb se předpokládá plošně v rámci jednotlivých oplocenek, viz zakres detailu, plocha okolo mulče uvnitř oplocenek bude zatravněna luční travní směsí (složení dle této TZ).

Druhově jsou navrženy pouze domácí, listnaté dřeviny. Ze vzrostlých stromů jsou to javory babyky (*Acer campestre*) a javory mléče (*Acer platanoides*), z ovocných stromů jabloně domácí (*Malus domestica*), třešně ptačí (*Prunus avium*) a švestky domácí (*Prunus domestica*). Z keřů jsou pak navrženy lísky (*Corylus avellana*), hlohy (*Crataegus laevigata*), brsleny (*Euonymus europaeus*), ptačí zoby (*Ligustrum vulgare*), zimolezy (*Lonicera xylosteum*), trnky (*Prunus spinosa*), růže šípkové (*Rosa canina*) a bezy (*Sambucus nigra*).

Jako solitérní stromy, které budou vysazeny v nepravidelných skupinkách mezi oplocenkami, jsou navrženy jabloně (*Malus domestica*) a švestky (*Prunus domestica*). Jedná se o menší stromy, které nebudou v budoucnu přesahovat nad sousední pozemky.

Plocha koridoru vně oplocenek a uvnitř oplocenek okolo výsadeb bude zatravněna luční travní směsí (složení dle této TZ).

### **SO 02 IP1b:**

V katastrálním území Černožice nad Labem je na parcele č. 868 navržen nový interakční prvek IP1b (SO–02) s funkcí izolační zeleně. Parcela č. 863 je podélně ohraničena ornou půdou, jihozápadní kratší strana přiléhá k polní cestě HC4–R a severovýchodní kratší strana k polní cestě HC5a–R. Délka interakčního prvku je cca 499 m a šířka cca 6 m.

V ploše interakčního prvku je navrženo šest oplocenek z devíti segmentů délky 40 m a šířky 2,5 m s výsadbami stromů a keřů. Oplocenky budou umístěny ve vzdálenosti min. 1 m od severozápadní a 2,5 m od jihovýchodní hranice pozemku, jež sousedí s ornou půdou. Navrhovaný 1 m široký pás mezi navrženými oplocenkami a severozápadní hranicí parcely, přiléhající k orné půdě, bude ponechán pro průjezd vozidel mechanizace. Mezi oplocenkami budou ponechány volné průchody pro zvěř, které budou osázeny výsadbami solitérních stromů.

Výsadby budou realizovány v rámci dvou typů oplocenek (5x segment B, 4x segment C). Všechny oplocenky nového interakčního prvku budou osázeny domácími taxony stromů a keřů. Výsadby budou po obvodu lemovány lesnickou oplocenkou, která zamezí nežádoucímu okusu zvěří. V oplocenkách segmentů B i C budou vysazeny dvě řady keřů ve vzájemném rozestupu 0,7 m. Mezi keři budou nepravidelně vysazeny stromy. Po obvodu výsadeb, tzn. mezi vysazenými rostlinami a vlastní oplocenkou, bude ponechán úzký pruh šíře 0,9 m. Ten zamezí vrůstání keřů do oplocenky hned v prvních letech a umožní pohodlné sejmutí oplocenek po době jejich funkčnosti. Nové výsadby uvnitř oplocenky bude nutné zalévat zvenku oplocenky, kde se komfortně dostane zavlažovací vůz.

Ve dvou řadách segmentů B i C budou vysazeny keře (spon 1 m) a stromy (spon 4–9 m). Stromy jsou záměrně vysázeny nepravidelně, v různých rozestupech, aby v budoucnu netvořily pravidelné stromořadí, ale spíše porost remízkového charakteru s různou výškou dřevin a různými rozestupy. Keře jsou navrženy tak, aby v budoucnu vytvořily skupinky a linie stejných druhů, podobně jako by tomu bylo při samovolné sukcesi. Zamulčování jednotlivých výsadeb se předpokládá plošně v rámci jednotlivých oplocenek, viz zakres detailu.

Druhově jsou navrženy pouze domácí, listnaté dřeviny. Ze vzrostlých stromů jsou to javory babyky (*Acer campestre*) a javory mléče (*Acer platanoides*), z ovocných stromů jabloně domácí (*Malus domestica*), třešně ptačí (*Prunus avium*) a švestky domácí (*Prunus domestica*). Z keřů jsou pak navrženy lísky (*Corylus avellana*), hlohy (*Crataegus laevigata*), brsleny (*Euonymus europaeus*), ptačí zoby (*Ligustrum vulgare*), zimolezy (*Lonicera xylosteum*), trnky (*Prunus spinosa*), růže šípkové (*Rosa canina*) a bezy (*Sambucus nigra*).

Jako solitérní stromy, které budou vysazeny v nepravidelných skupinkách mezi oplocenkami, jsou navrženy javory babyky (*Acer campestre*) a třešně ptačí (*Prunus avium*). Jedná se o menší stromy, které nebudou v budoucnu přesahovat nad sousední pozemky.

Plocha koridoru vně oplocenek a uvnitř oplocenek okolo výsadeb bude zatravněna luční travní směsí (složení dle této TZ).

Na jižní části bude umístěno drobné posezení. Jedná se o jednoduchý přístřešek se stolem a dvěma lavicemi. To bude sloužit jako možnost sezení a odpočinku pro údržbu.

**SO 03 IP2:**

V katastrálním území Černožice nad Labem je na parcele č. 869 navržen nový interakční prvek IP2 (SO–03) s funkcí izolační zeleně. Parcela č. 869 je podélně ohraničena ornou půdou, jihozápadní kratší strana přiléhá k polní cestě HC5a–R a severovýchodní kratší strana přiléhá k orné půdě náležící ke k. ú. Rožnov. Délka interakčního prvku je cca 335 m a šířka cca 6 m.

Parcela č. 869 je v KN vedena jako ostatní plocha, její severní částí prochází vedení VN (společnost ČEZ Distribuce, a. s.) a vedení VVN (společnost ČEPS, a. s.). Nové výsadby respektují ochranná pásma těchto přenosových soustav.

V ploše interakčního prvku jsou navrženy čtyři oplocenky délky 40 m a šířky 2,5 m s výsadbami stromů a keřů. Oplocenky budou umístěny ve vzdálenosti min. 1 m od severozápadní a 2,5 m od jihovýchodní hranice pozemku, jež sousedí s ornou půdou. Navrhovaný 1 m široký pás mezi navrženými oplocenkami a severozápadní hranicí parcely, přiléhající k orné půdě, bude ponechán pro průjezd vozidel mechanizace. Mezi oplocenkami budou ponechány volné průchody pro zvěř, které budou osázeny výsadbami solitérních stromů.

Výsadby budou realizovány v rámci dvou typů oplocenek (2x segment B, 2x segment C). Všechny oplocenky nového interakčního prvku budou osázeny domácími taxony stromů a keřů. Výsadby budou po obvodu lemovány lesnickou oplocenkou, která zamezí nežádoucímu okusu zvěří. V oplocenkách segmentů B i C budou vysazeny dvě řady keřů ve vzájemném rozestupu 0,7 m. Mezi keři budou nepravidelně vysazeny stromy. Po obvodu výsadeb, tzn. mezi vysazenými rostlinami a vlastní oplocenkou, bude ponechán úzký pruh šíře 0,9 m. Ten zamezí vrůstání keřů do oplocenky hned v prvních letech a umožní pohodlné sejmutí oplocenek po době jejich funkčnosti. Nové výsadby uvnitř oplocenky bude nutné zalévat zvenku oplocenky, kde se komfortně dostane zavlažovací vůz.

Ve dvou řadách segmentů B i C budou vysazeny keře (spon 1 m) a stromy (spon 4–9 m). Stromy jsou záměrně vysázeny nepravidelně, v různých rozestupech, aby v budoucnu netvořily pravidelné stromořadí, ale spíše porost remízkového charakteru s různou výškou dřevin a různými rozestupy. Keře jsou navrženy tak, aby v budoucnu vytvořily skupinky a linie stejných druhů, podobně jako by tomu bylo při samovolné sukcesi. Zamulčování jednotlivých výsadeb se předpokládá plošně v rámci jednotlivých oplocenek, plocha okolo mulče uvnitř oplocenek bude zatravněna luční travní směsí (složení dle této TZ).

Druhově jsou navrženy pouze domácí, listnaté dřeviny. Ze vzrostlých stromů jsou to javory babyky (*Acer campestre*) a javory mléče (*Acer platanoides*), z ovocných stromů jabloně domácí (*Malus domestica*), třešně ptačí (*Prunus avium*) a švestky domácí (*Prunus domestica*). Z keřů jsou pak navrženy lísky (*Corylus avellana*), hloh (*Crataegus laevigata*), brsleny (*Euonymus europaeus*), ptačí zoby (*Ligustrum vulgare*), zimolezy (*Lonicera xylosteum*), trnky (*Prunus spinosa*), růže šípové (*Rosa canina*) a bezy (*Sambucus nigra*).

Jako solitérní strom, který bude vysazen mezi dvěma oplocenkami v jižní části interakčního prvku, je navržena třešeň ptačí (*Prunus avium*).

Plocha koridoru vně oplocenek a uvnitř oplocenek okolo výsadeb bude zatravněna luční travní směsí (složení dle této TZ). V ochranných pásmech přenosových soustav VN a VVN nebudou umístěny žádné výsadby dřevin, plocha bude pouze zatravněna.

**SO 04 IP3:**

V katastrálním území Černožice nad Labem je dále navržen interakční prvek IP3 (SO–03), a to na parcele č. 867, která je v KN vedena jako trvalý travní porost. Parcela je ze

severovýchodu ohraničena mezí, již tvoří prudký svah. Mez parcelu interakčního prvku dělí od orné půdy. Východní hranice pozemku přiléhá k účelové komunikaci přístupné z dálnice D11, k jihu parcely přiléhají trvalé travní porosty a ze severozápadu orná půda. Vzhledem ke svažitému terénu meze bude interakční prvek kromě funkce izolační zeleně plnit i funkci protierozní.

V interakčním prvku IP3 jsou navrženy dvě oplocenky ze čtyř segmentů délky 40 m a šířky 11,6 m s výsadbami stromů a keřů. Všechny oplocenky budou umístěny ve vzdálenosti min. 5 m od hranic pozemku. V prostoru mezi navrženými oplocenkami a hranicemi parcely bude ponechán průjezd pro mechanizaci. Mezi oplocenkami budou ponechány volné průchody pro zvěř, které budou osázeny výsadbami solitérních stromů.

Všechny oplocenky nového interakčního prvku IP3 jsou navrženy v šířce 11,6 m, bude použit výsadbový plán segmentu A. Oplocenky budou osázeny výhradně domácími taxony stromů a keřů. Výsadby budou po obvodu lemovány lesnickou oplocenkou, která zamezí nežádoucímu okusu zvěří.

V oplocenkách segmentu A bude vysazeno celkem pět řad nových výsadeb – první a druhá řada keřů se vzájemným rozestupem 0,8 m, třetí řada stromů s odstupem 4 m od druhé řady, čtvrtá řada keřů s odstupem 2 m od třetí řady a pátá řada keřů, která bude vysazena ve vzdálenosti 0,8 m od řady čtvrté. Po obvodu mezi výsadbou a vlastní oplocenkou bude ponechán pruh trávníku šíře 2 m. Takto široké pruhy umožní průjezd sekačkou se záběrem 1,7 m a zjednoduší údržbu v počátku. Mezi druhou a třetí řadou je pak ponechán pruh šíře 4 m, který bude sloužit pro průjezd traktoru se zálivkou. U řad šíře 2 m se uvažuje sekání trávníku pouze v počátku, později keře a stromy srostou v kompaktní pás, prostřední široký pruh trávníku zůstane i do budoucna a vytvoří další možnost pro úkryt zvěře. Řady šíře 0,8 m budou zamulčovány v šíři pruhu cca 1,2 m. Plocha uvnitř oplocenek okolo mulče bude zatravněna luční travní směsí (složení dle této TZ).

V jednotlivých řadách budou vysazeny keře a stromy ve vzdálenosti 4–7 m u stromů a 1 m u keřů. Stromy jsou záměrně vysazeny nepravidelně, v různých rozestupech, aby v budoucnu netvořily pravidelné stromořadí, ale spíše porost remízkového charakteru s různou výškou dřevin a různými rozestupy. Keře jsou navrženy tak, aby v budoucnu vytvořily skupinky a linie stejných druhů, podobně jako by tomu bylo při samovolné sukcesi.

Zamulčování jednotlivých stromů ve střední řadě se předpokládá miskovitě, ke každému stromu, na zbylé ploše bude vyseta luční travní směs (složení dle této TZ).

Druhově jsou navrženy pouze domácí, listnaté dřeviny. Výsadby dubů (*Quercus robur*) jsou oproti požadavkům z Plánu společných zařízení posíleny i o jiné domácí druhy listnatých stromů. Důvodem je velmi špatná ujímatelnost sazenic dubů a problém s bělokazem dubovým, který decimuje mladé výsadby. Z neovocných stromů jsou to javory babyky (*Acer campestre*), javory mléče (*Acer platanoides*), javory kleny (*Acer pseudoplatanus*) a lípy velkolisté (*Tilia platyphyllos*). Ze stromů ovocných budou vysazeny jabloně domácí (*Malus domestica*), třešně ptačí (*Prunus avium*) a švestky domácí (*Prunus domestica*). Z keřů jsou pak navrženy lísky (*Corylus avellana*), hlohy (*Crataegus laevigata*), brsleny (*Euonymus europaeus*), zimolezy (*Lonicera xylosteum*), trnky (*Prunus spinosa*), růže šípkové (*Rosa canina*) a bezy (*Sambucus nigra*).

Jako solitérní dřeviny, které budou vysazeny v nepravidelných skupinkách mezi oplocenkami a svahem, jsou navrženy javory babyky (*Acer campestre*), javory mléče (*Acer platanoides*), jabloně domácí (*Malus domestica*), třešně ptačí (*Prunus avium*) a švestky domácí (*Prunus domestica*).

Plocha interakčního prvku vně oplocenek bude zatravněna luční travní směsí (složení dle této TZ). Mezi oplocenkami a rozvolněnou linií solitérních výsadeb stromů bude ponechán volný zatravněný pás.

#### 4.1 ÚDAJE PRO STATISTIKU

k. ú. Černožice nad Labem	Délka /m/	Plocha /ha/	Počet interakčních prvků	Počet stavebních objektů	Počet navrhovaných oplocenek (ks)	Výsadba stromů celkem (ks)	Výsadba keřů celkem (ks)
IP 1a	313	0,1878	1	1	3	44	351
IP 1b	499	0,2994	1	1	6	76	631
IP2	335	0,201	1	1	4	33	280
IP3		1,374	1	1	2	110	564
<b>Celkem</b>		<b>2,0622</b>	<b>4</b>	<b>4</b>	<b>15</b>	<b>263</b>	<b>1826</b>

## 5 DENDROLOGICKÝ PRŮZKUM

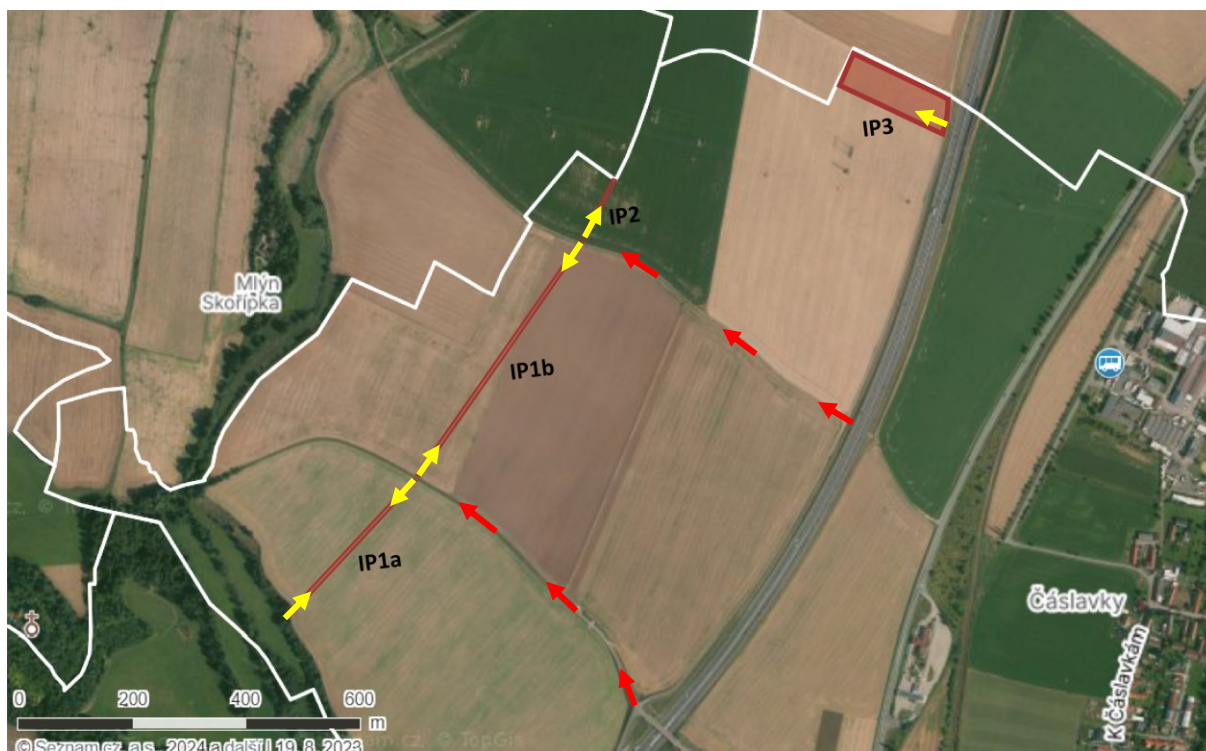
Dendrologický průzkum lokality nebyl zpracován, neboť vzhledem k absenci stávajících dřevin na řešených parcelách nebyl požadován objednatelem PD.

## 6 PŘÍJEZDOVÉ KOMUNIKACE

Příjezd na parcelu č. 863 (IP1a) bude zajištěn od jihozápadu z polní cesty VC2–R a od severovýchodu z polní cesty HC4–R. Parcela č. 868 (IP1b) bude dostupná od jihozápadu z polní cesty HC4–R a od severozápadu z polní cesty HC5a–R. Přístup na parcelu č. 869 (IP2) bude umožněn od jihozápadu z polní cesty HC5a–R. Vjezd na parcelu č. 867 k interakčnímu prvku IP3 bude směrem od východu z účelové komunikace přístupné z dálnice D11.

Výsadby všech interakčních prvků jsou navrženy tak, aby nezasahovaly do vjezdových drah vozidel údržby. Obec Černožice zajistí povolení užívat dotčené polní cesty za účelem údržby interakčních prvků.





## 7 VÝSADBY

Výsadba dřevin a veškeré sadovnické práce budou provedeny podle normy ČSN 83 9021 Technologie vegetačních úprav v krajině – Rostliny a jejich výsadba, ČSN 83 9011 Technologie vegetačních úprav v krajině – Práce s půdou, ČSN 83 9061 Technologie vegetačních úprav v krajině – Ochrana stromů, porostů a vegetačních ploch při stavebních pracích, ČSN 83 9051 – Technologie vegetačních úprav v krajině – Rozvojová a udržovací péče o vegetační plochy a ČSN 83 9031 – Technologie vegetačních úprav v krajině – Trávníky a jejich zakládání. Výsadby odpovídají oborovým standardům SPPK A02 001:2013 – Výsadba stromů a SPPK C02 003:2016 Funkční výsadby ovocných dřevin v zemědělské krajině.

Veškerý rostlinný materiál bude v 1. jakosti uvedený v normě ČSN 46 4902 – Výpěstky okrasných rostlin a v příslušných oborových normách.

**Výsadby dodrží ochranná pásma inženýrských sítí.**

### 7.1 OHRANIČENÍ POZEMKU

Z důvodu, aby nedocházelo ke zmenšování zatravněných ploch orbou sousedních pozemků, budou linie hranic parcel vyznačeny přímo v terénu.

V rovných liniích hranic pozemků budou zatlučeny akátové kůly, a to přibližně po 20–30 m dle výkresové dokumentace.

V případě SO–01 (IP1a), SO–02 (IP1b) a SO–03 (IP2) budou kůly umístěny ve vzdálenosti 0,3 m od jihovýchodní hranice parcel tak, aby nedocházelo k jejich vyviklání v důsledku orby sousedních pozemků. Kůly budou použity pro zamezení nadměrného přiorávání plochy k orné půdě. Kůly budou kvůli úzké šířce interakčních prvků použity pouze při jihovýchodní hranici parcel, neboť vzdálenost severozápadní hranice od navrhovaných oplocenek splňuje pouze minimální rozměry pro průjezd vozidel údržby (tzn. 1 m) a umístění kůlů by tudíž zamezilo těmto vozidlům v průjezdu. Výjimkou je úsek ochranných pásem

vedení přenosových soustav VN a VVN v IP2, ve kterém budou kůly umístěny i při severozápadní hranici parcely ve vzájemných vzdálenostech 15–20 m.

V případě SO–04 (IP3) budou kůly umístěny ve vzdálenosti 0,5 m od severozápadní a jihozápadní hranice pozemku, které sousedí s ornou půdou.

Použité kůly budou ze štípaného akátového dřeva, jejich délka bude 2,0 m (z toho 0,5 m bude zatlučeno do země). Tloušťka kůlů na průřezu bude přibližně 15 cm.

## 7.2 PŘÍPRAVA STANOVIŠTĚ

V rámci přípravy stanoviště bude nejprve vytýčena katastrální hranice řešených parcel. Poté bude celá plocha jednou celoplošně chemicky odplevelena, a to totálním herbicidem. Dále bude plocha rozrušena kultivátorem, dvakrát uhrabána a jednou uválcována. Následně dojde k založení trávníku. **Trávník nebude zakládán v místech budoucích výsadeb.**

## 7.3 TRÁVNÍK

Trávník bude zakládán na ploše vyznačené v grafické příloze. Plocha pod trávník bude nejprve připravena dle technologie přípravy stanoviště.

Použití druhově obohacené jetelotravní směsi je určeno pro případy zatravňování orné půdy a jejího převodu na trvalé travní porosty, ale i pro zlepšení druhově nevyhovujících trvalých travních porostů v oblastech, kde chybí regionální směsi osiv. Použití běžných komerčních směsí je z hlediska ochrany přírody nevhodné. I z porostů založených výsevem druhově obohacených směsí se může postupně vyvinout druhově bohatý porost spontánní sukcesí cílových druhů z okolí, zvláště po ústupu některých méně vytrvalých vysetých komponent, např. jetele lučního (*Trifolium pratense*).

Výsevek semen je 15 g na 1 m<sup>2</sup>, hloubka setí cca 0,5 cm. Nejvhodnějším obdobím výsevu je podzim /září/ a jaro /květen/. Po výsevu bude trávníková plocha znovu uválcována. Trávník bude následně dvakrát posekán, teprve poté bude pokračovat výsadba stromů a keřů.

### 7.3.1 SLOŽENÍ SMĚSI:

Trávy 95 % obsahu v travní směsi: Psárka luční (*Alopecurus pratensis*) 12%, Ovsík vyvýšený (*Arrhenatherum elatius*) 1%, Pohánka hřebenitá (*Cynosurus cristatus*) 12%, Srha laločnatá (*Dactylis glomerata*) 4%, Kostřava červená (*Festuca rubra trichophylla*) 20%, Kostřava červená (*Festuca rubra commutata*) 6%, Kostřava luční (*Festuca pratensis*) 14%, Bojínek luční (*Phleum pratense*) 10%, , Lipnice luční (*Poa pratensis*) 13%, Trojštět žlutavý (*Trisetum flavescens*) 3%.

Jeteloviny 5 % obsahu v travní směsi: Úročník bolhoj (*Anthyllis vulneraria*) 0,5%, Štírovník růžkatý (*Lotus corniculatus*) 0,5%, Tolice dětelová (*Medicago lupulina*) 1%, Vičenec ligrus (*Onobrychis viciifolia*) 1%, Jetel luční (*Trifolium pratense*) 1,2%, Jetel plazivý (*Trifolium repens*) 0,8%.

### 7.3.2 NÁSLEDNÁ PÉČE O TRÁVNÍK

V rámci tříleté následné péče o trávník bude trávník posekán, a to třikrát ročně. První seč bude provedena vždy nejpozději do 15. května. Posekaná hmota bude shrabána, odvezena a zlikvidována. To je součástí požadovaných prací následné péče. Posekán bude nejen trávník okolo oplocenek, ale také plochy uvnitř oplocenek, a to buď mechanizací nebo ručním vyžínáním. Termíny sečí budou přizpůsobeny klimatickým podmínkám, budou přizpůsobeny tomu, že mezi trávou jsou vysazeny keře, tzn. vysoká tráva je nesmí dusit.

## 7.4 VÝSADBY VZROSTLÝCH STROMŮ

### Vzrostlé stromy budou sázeny vně i uvnitř oplocenek v IP 1a, IP1b, IP2 – jedná se o Neovocné stromy, dále budou vzrostlé stromy sázeny vně oplocenky v IP3

Po druhé seči trávníku budou vytýčena místa výsadby stromů a dojde k samotné výsadbě do již vzrostlého trávníku (vně oplocenek), případně do připravené půdy (uvnitř oplocenek).

Stromy budou sázeny ve velikosti uvedené v seznamu či v rozpočtu. Obvod kmene se měří ve výšce 1 m nad zemí. Budou použity balové sazenice.

Stromy dodávané v kontejneru nebo airpotu lze sázet v průběhu celého roku, pokud není půda zamrzlá. Prostokořenné stromy a stromy s balem vysazujeme v období vegetačního klidu. Nesmí se vysazovat za mrazu a do zamrzlé půdy.

Plocha o velikosti dvojnásobku balu bude oddrnována a zde budou vysazeny stromy. Stromy budou vysazeny jamkovou výsadbou bez výměny půdy. Velikost výsadbové jámy je minimálně 1,5 násobek průměru balu, tzn. do 0,4 m<sup>3</sup>, její hloubka nesmí přesáhnout výšku balu. Dno výsadbové jámy nesmí být zhutněno. V místech s vyšší hladinou spodní vody či na nepropustných stanovištích je nutné zkontrolovat odtokové poměry v jámě a vodu případně oddrenážovat. Úprava kořenového systému se u stromů dodávaných s balem neprovádí. Drátěné pletivo (černý drát, nikoli pozinkované) a juta se neodstraňují.

Výsadbová jáma bude před výsadbou dřeviny přihnojena tabletovým hnojivem s dlouhodobým účinkem v množství 4x10 g na jeden strom. K vylepšení hospodaření s dešťovou vodou bude do výsadbové jámy přidán hydrogel, který zadržuje a postupně uvolňuje vodu. Ke každému stromu bude přidáno 0,3 kg hydrogelu, který bude rozprostřen v celé výsadbové jámě a zásypovém materiálu.

Vzrostlé neovocné stromy budou kotveny trojbodovým kotvením s horní hrazdičkou. Kotvení bude instalováno již do otevřené výsadbové jámy, aby později nedošlo k poškození kořenů. Kůly musí být oloupané o průměru 8 cm, délky 2,5 m. Úvazky nesmí poškozovat kůru ani bránit v tloušťnutí kmene a budou zajištěny proti sklouznutí.

Na ochranu proti korní spále budou kmeny listnatých stromů obaleny jutovou omotávkou ve dvou vrstvách. Po výsadbě solitérních stromů vně oplocenek bude vytvořena výsadbová mísa, která bude mulčována drcenou štěpkou v tloušťce 8 cm. Stromy uvnitř oplocenek budou mulčovány společně s keři.

Kolem kotvení solitérních stromů vně oplocenek bude ovinuto pletivo zabraňující okusu zvěří. Bude použito pletivo pozinkované, vhodné k individuální ochraně dřevin, s hustším výpletem ve spodní části. Výška pletiva je 1,8 m. U stromů uvnitř oplocenek pletivo není třeba.

Závlahová sonda z flexibilní hadice nebude u stromů vytvářena.

V rámci výsadby bude strom zalit minimálně dvakrát v dávce 100 l/ks.

#### **7.4.1 NÁSLEDNÁ PÉČE O VZROSTLÉ STROMY**

V rámci následné péče, která je kalkulována na další tři vegetační období, budou stromy 6x ročně zality v dávce minimálně 50 l/ks, každoročně bude dvakrát odplevelena výsadbová jáma, bude zkontrolováno či opraveno kotvení a omotání kmene, budou odstraněny poškozené části, případně bude proveden výchovný řez. V pozdně podzimním období v každém vegetačním období budou dřeviny mimo oplocenku natřeny nátěrem zabraňujícím okusu zvěří. Natřeny budou kmeny a spodní větve vyčnívající nad oplocení.

Výměna případných uhnílych kůlu bude provedena v době následné péče v rámci záruky na dílo.

### **7.5 VÝSADBY STROMŮ ODROSTKŮ**

#### **Stromy ve velikosti odrostků budou sázeny uvnitř oplocenek v IP3.**

Po druhé seči trávníku v IP3 budou geodeticky vytýčeny lomy a hrany oplocenek a dojde k samotné výsadbě do připravené půdy.

Duby budou sázeny ve velikosti uvedené v seznamu či v rozpočtu. Do oplocenek budou sázeny krytokořenné odrostky, velikosti 121–150 cm.

Stromy budou vysazeny jamkovou výsadbou bez výměny půdy. Plocha o velikosti dvojnásobku balu bude oddrnována a zde budou vysazeny stromy. Velikost výsadbové jámy je minimálně 1,5 násobek průměru balu, hloubka nesmí přesáhnout výšku balu. Dno výsadbové jámy nesmí být zhutněno. V místech s vyšší hladinou spodní vody či na nepropustných stanovištích je nutné zkontrolovat odtokové poměry v jámě a vodu případně oddrenážovat. Úprava kořenového systému se u stromů dodávaných s balem neprovádí.

Odrostky budou kotveny k jednomu kůlu o délce 1,3 m nad zem (celková délka kůlu je 1,8 m).

Výsadbová jáma bude před výsadbou dřeviny přihnojena tabletovým hnojivem s dlouhodobým účinkem v množství 2x10 g na jeden strom. K vylepšení hospodaření s dešťovou vodou bude do výsadbové jámy přidán hydrogel, který zadržuje a postupně uvolňuje vodu. Ke každému stromu bude přidáno 0,10 kg hydrogelu, který bude rozprostřen v celé výsadbové jámě a zásypovém materiálu. Po výsadbě dřevin bude celý pás zamulčován drcenou štěpkou v tloušťce 8 cm společně s keři. V případě středního pásu v oplocence A, bude ke každému stromu – odrostku vytvořena závlahová mísa a zamulčována drcenou štěpkou v tl. vrstvy 8cm v průměru 80 cm, tj. v ploše 0,5m<sup>2</sup>.

V rámci výsadby bude strom zalit minimálně dvakrát v dávce 10 l/ks.

#### **7.5.1 NÁSLEDNÁ PÉČE O STROMY ODROSTKY**

V rámci následné péče, která je kalkulována na další tři vegetační období, budou odrostky 6x ročně zality v dávce minimálně 10 l/ks, každoročně bude dvakrát odplevelena výsadbová jáma, dále budou odstraněny poškozené části, případně bude proveden výchovný řez. Výměna případných uhnílych kůlu bude provedena v době následné péče v rámci záruky na dílo.

## 7.6 VÝSADBY OVOCNÝCH STROMŮ

**Tato technologie bude použita při výsadbě všech ovocných stromů. Ovocné stromy budou sázeny vně i uvnitř oplocenek.**

Stromy budou sázeny ve velikosti uvedené v seznamu či v rozpočtu, prostokořenné, jamkovou výsadbou bez výměny půdy.

Stromy budou vysazovány ve velikosti vysokokmenu (výška kmene 1,70 m a více).

Prostokořenné školkařské výpěstky většiny ovocných druhů je optimální sázet na podzim, nejdříve po 1. říjnu, optimálně v první dekádě listopadu, do zamrznutí povrchových vrstev půdy. Jarní výsadba je možná po rozmrznutí půdy, při teplotách vzduchu nad 0° C, nejpozději do doby narašení.

Stromy budou vysázeny do výsadbové jámy o minimálních rozměrech 0,7 m (průměr) a 0,4 m (hloubka). Výsadbová jáma bude před výsadbou dřeviny přihnojena tabletovým hnojivem s dlouhodobým účinkem v množství 2x10 g na jeden strom. K vylepšení hospodaření s dešťovou vodou bude do výsadbové jámy přidán hydrogel, který zadržuje a postupně uvolňuje vodu. Ke každému stromu bude přidáno 0,1 kg hydrogelu, který bude rozprostřen v celé výsadbové jámě a zásypovém materiálu.

Kotvení bude provedeno třemi kůly s horní hrazdičkou. Jsou navrženy kůly soustružené, průměru 8 cm, s fazetou, délka kůlů 2,2 m. Délka kůlů se volí s ohledem na výšku kmínku a to tak, aby kůl dosahoval minimálně 10 cm pod úroveň první nasazené větve. Strom bude ke všem kůlům vyvázán úvazky, které budou zajištěny proti sklouznutí. Úvazky nesmí poškozovat kmen a nesmí bránit v tloustnutí kmene.

Po výsadbě solitérních stromů vně oplocenek bude vytvořena výsadbová mísa. Výsadbové mísy solitérně vysazených ovocných stromů budou mulčovány drcenou štěpkou, stromy v oplocenkách budou mulčovány společně s keři.

Kolem kotvení ovocných stromů vně oplocenek bude ovinuto pletivo zabraňující okusu zvěří. Bude použito pletivo pozinkované, vhodné k individuální ochraně dřevin, s hustším výpletem ve spodní části. Výška pletiva je 1,8 m. U stromů uvnitř oplocenek pletivo není třeba.

Závlahová sonda z flexibilní hadice nebude u stromů vytvářena.

V rámci výsadby budou stromy zality minimálně dvakrát v dávce 50 l/ks.

### 7.6.1 NÁSLEDNÁ PÉČE O OVOCNÉ STROMY

V rámci následné péče, která je kalkulována na další tři vegetační období, budou stromy zality 6x ročně v dávce 20 l/ks, každoročně dvakrát bude odplevelena výsadbová jáma, bude provedena kontrola či oprava kotvení, každoročně budou odstraněny poškozené části dřevin. V případě potřeby bude proveden výchovný řez. Výměna případných uhnílych kůlu bude provedena v době následné péče v rámci záruky na dílo.

## 7.7 VÝSADBY KEŘOVÝCH SKUPIN

Keřové výsadby budou sázeny jamkovou výsadbou bez výměny země u listnatých keřů. Budou použity sazenice s balem velikosti dle výkazu výměr.

Keře se vysází do jamek o objemu rovnajícímu se jeden a půl násobek velikosti kontejneru. Po vyjmutí z kontejneru se dřevina uloží do středu výsadbové jámy a zasype se zeminou, která se pečlivě uhutní. Do každé jamky bude ještě přidán hydrogel. Bude přidán v množství 0,02 kg/keř. Každý keř bude opatřen značkovacím kůlem o délce min. 1 m nad

zemí. Celková délka kůlu bude tedy 1,2 m. Po zhutnění zeminy se jáma prolíje dostatečným množstvím vody (v případě sednutí povrchu se doplní zemina). Řady keřů budou po výsadbě zamulčovány drcenou štěpkou v tl. 8 cm.

Po výsadbě budou keře zality vodou a to minimálně dvakrát v dávce 5 l/m<sup>2</sup>.

### 7.7.1 NÁSLEDNÁ PÉČE O KEŘE

V rámci následné péče, která je kalkulována na další tři vegetační období, budou keře 6x ročně zality v dávce 5 l/ks. Zamulčovaná plocha bude 2x ročně odplevelena. Pravidelné vyžínání travnaté plochy mezi keři je součástí péče o trávník.

## 7.8 OPLOCENKY

Oplocenky jsou navrženy ve všech lokalitách, a to ve velikosti 40 m x 11,6 m a 40 m x 2,5 m, dle výkresové dokumentace. Každá z oplocenek v interakčních prvcích SO–01 až SO–04 má navrženy dvě branky, které jsou umístěny na jejich začátku a konci, vždy ve středu kratší boční strany. Umístění branek u SO–04 (IP3) je záměrně ve střední části boku kratších stran oplocenek, aby jimi mohl pohodlně projet traktor. Pro průjezd je v oplocenkách o rozměrech 40 m x 11,6 m ponechán volný travnatý pruh bez výsadeb.

U oplocenek SO–01 (IP1a), SO–02 (IP1b) a SO–03 (IP2) o rozměrech 40 m x 2,5 m se průjezd traktoru nepředpokládá, budou zavlažovány a udržovány z vnějších stran. Tyto oplocenky budou mít rovněž dvě branky na každé kratší boční straně.

Oplocenky budou splňovat Standard péče o přírodu a krajinu SPPK D02 005:2014. K jejich zhotovení bude využito čerstvé smrkové dřevo, které musí být bez známek hniloby.

Sloupky budou mít průměr 10 cm, přičemž tloušťka se měří vždy na slabším konci kůlu. Sloupky budou neodkorněné, musí být pevně ukotveny v zemi a to min. v hloubce 50–60 cm. Délka sloupků nad zemí bude 1,6 m, vzdálenost sloupků 2,5 m.

Každý třetí kůl a všechny rohy oplocenek budou kotveny vzpěrami. Spodní strana vzpěry bude ukotvena v zemi tak, aby nemohlo dojít k jejímu posunu, nebo bude přibita k dřevěnému kolíku stejného průměru zatlučenému do země. Vzpěry budou přichyceny ve 2/3 výšky oplocenky, čelo vzpěry bude šikmo seříznuto tak, aby plocha řezu dosedla k přibíjenému kůlu. Ve všech lomových bodech budou vzpěry ke kůlům přichyceny ve směru proti tahu pletiva.

Oplocenky budou zhotoveny ze speciálního lesnického uzlíkového pletiva s povrchovou úpravou (ocelový drát pozinkovaný min. 1x) pozinkovaného pletiva výšky 1,8 m, průměr drátu 2 mm, vzdálenost svislých drátů 150 mm, 18 drátů vodorovných. Střed pletiva mezi sloupky bude přichycen kolíkem k zemi. Ve spodní části bude mít pletivo hustší oka (vodorovné dráty po 5 cm) pro ochranu proti okusu zajíci apod., směrem nahoru se oka budou rozvolňovat (vodorovné dráty po 10 cm). Spodní část pletiva v šíři cca 15 cm bude položena na zem a postupně zaroste, tak bude upevněna vůči podhrabu zvěří.

Oplocenky budou provedeny a ukotveny tak, aby nedošlo k jejich zborcení vlivem klimatických podmínek.

Likvidace oplocenek na konci jejich funkčnosti je součástí ceny za dílo.

## 7.9 BIDÉLKA PRO DRAVCE

Bidélka pro dravce budou sloužit k sedání dravců. Dravci tak nesednou na vrchol stromu, který se pod jejich tíhou ohýbá nebo zcela zlomí. Bidélka budou tvořena jednoduchou



konstrukcí ve tvaru písmene T. Budou vysoká 3 m nad zem a na vrch bude upevněna vodorovná tyčka (odsedávka) délky 30 cm. Bidélka budou ze smrkových hranolů o průřezu 5x5 cm nebo z kulatiny s průřezem 5 cm. Vrchní odsedávka bude mít průřez pouze 3 cm, případně bude z hranolu 3x3 cm.

Bidélka budou zatlučena do země. Vhodným způsobem jejich upevnění je zatlučení kolíku, ke kterému jsou bidélka připevněna.

Bidélka budou rozmístěna mezi výsadby v počtu 2 ks na IP1a, 3 ks na IP1b, 2 ks na IP 2 a 3 ks na IP3.

## 7.10 LAVIČKY

Na okraji IP1b, blíže k cestě, bude umístěn jednoduchý přístřešek, který bude sloužit k odpočinku pracovníků údržby. Jedná se o drobnou dřevěnou stavbu z masivního dubového dřeva, kterou tvoří dvě lavice stůl a jednoduchá sedlová stříška, pobitá smrkovými prkny, která je upevněná na dvou stojnách. Střecha je doplněna asfaltovou krytinou. Délka lavic je 2m.



## 8 SEZNAM POUŽITÝCH DŘEVIN

### 8.1 SEZNAM POUŽITÝCH DŘEVIN SO 01 IP1A

Zkr.	Taxon	Počet ks	Velikost	Spon	Výsadba	Údržba
<i>Listnaté stromy – vzrostlé stromy</i>		<b>12 ks</b>				
Accamp	Acer campestre /javor babyka/	8	Ok 8-10 cm, bal, nasazení 2 m	Solitérně	Výsadba vzrostlých stromů	Péče o vzrostlé stromy
Acpl	Acer platanoides /javor mléč/	4	Ok 8-10 cm, bal, nasazení 2 m	Solitérně	Výsadba vzrostlých stromů	Péče o vzrostlé stromy
<i>Ovocné stromy – vysokokmeny</i>		<b>32 ks</b>				
Mal	Malus domestica /jabloň domácí/ (výběr ovocné odrůdy bude upřesněn autorským	12	Vysokokmen, prostokořenný	Solitérně	Výsadba ovocných stromů	Péče o ovocné stromy

Zkr.	Taxon	Počet ks	Velikost	Spon	Výsadba	Údržba
	dozorem, budou použity minimálně čtyři druhy např.: Matčino, Průsvitné letní, Studničné, Malinové holovouské, Panské, Daňkovo, Hájkova reneta, Gráfstýnské, Rubín, Ontario, Zvonkové, Studničné,...)					
Prav	Prunus avium /třešeň ptačí/ (výběr ovocné odrůdy bude upřesněn autorským dozorem, budou použity minimálně dva druhy, např.: Kordia, Karešova, Kaštánka, Těchlovan, Burlat...)	7	Vysokokmen, prostokořenný	Solitérně	Výsadba ovocných stromů	Péče o ovocné stromy
Prdo	Prunus domestica /švestka domácí/ (výběr ovocné odrůdy bude upřesněn autorským dozorem, budou použity minimálně dva druhy, např.: Hamanova,	13	Vysokokmen, prostokořenný	Solitérně	Výsadba ovocných stromů	Péče o ovocné stromy
<b>Listnaté keře</b>		<b>351 ks</b>				
Coryl	Corylus avellana /líška obecná/	24	30-40 cm, bal K1l	Po 1 m	Výsadba keřových skupin	Péče o keřové výsadby
Crat	Crataegus laevigata /hloh obecný/	40	30-40 cm, bal K1l	Po 1 m	Výsadba keřových skupin	Péče o keřové výsadby
Euo	Euonymus europaeus /brslen evropský/	64	30-40 cm, bal K1l	Po 1 m	Výsadba keřových skupin	Péče o keřové výsadby
Lig	Ligustrum vulgare /ptačí zob obecný/	27	30-40 cm, bal K1l	Po 1 m	Výsadba keřových skupin	Péče o keřové výsadby
Lox	Lonicera xylosteum /zimolez obecný/	46	30-40 cm, bal K1l	Po 1 m	Výsadba keřových skupin	Péče o keřové výsadby
Prsp	Prunus spinosa /trnka obecná/	58	30-40 cm, bal K1l	Po 1 m	Výsadba keřových skupin	Péče o keřové výsadby
Rocan	Rosa canina /růže šípková/	72	30-40 cm, bal K1l	Po 1 m	Výsadba keřových skupin	Péče o keřové výsadby
Samb	Sambucus nigra /bez černý/	20	30-40 cm, bal K1l	Po 1 m	Výsadba keřových skupin	Péče o keřové výsadby

**8.2 SEZNAM POUŽITÝCH DŘEVIN SO 02 IP1B**

Zkr.	Taxon	Počet ks	Velikost	Spon	Výsadba	Údržba
<i>Listnaté stromy – vzrostlé stromy</i>		<b>24 ks</b>				
Accamp	Acer campestre /javor babyka/	16	Ok 8-10 cm, bal, nasazení 2 m	Solitérně	Výsadba vzrostlých stromů	Péče o vzrostlé stromy
Acpl	Acer platanoides /javor mléč/	8	Ok 8-10 cm, bal, nasazení 2 m	Solitérně	Výsadba vzrostlých stromů	Péče o vzrostlé stromy
<i>Ovocné stromy – vysokokmeny</i>		<b>52 ks</b>				
Mal	Malus domestica /jabloň domácí/ (výběr ovocné odrůdy bude upřesněn autorským dozorem, budou použity minimálně čtyři druhy např.: Matčino, Průsvitné letní, Studničné, Malinové holovouské, Panské, Daňkovo, Hájkova reneta, Gráfstýnské, Rubín, Ontario, Zvonkové, Studničné,...)	18	Vysokokmen, prostokořenný	Solitérně	Výsadba ovocných stromů	Péče o ovocné stromy
Prav	Prunus avium /třešeň ptačí/ (výběr ovocné odrůdy bude upřesněn autorským dozorem, budou použity minimálně dva druhy, např.: Kordia, Karešova, Kaštánka, Těchlovan, Burlat...)	16	Vysokokmen, prostokořenný	Solitérně	Výsadba ovocných stromů	Péče o ovocné stromy
Prdo	Prunus domestica /švestka domácí/ (výběr ovocné odrůdy bude upřesněn autorským dozorem, budou použity minimálně dva druhy, např.: Hamanova,	18	Vysokokmen, prostokořenný	Solitérně	Výsadba ovocných stromů	Péče o ovocné stromy
<i>Listnaté keře</i>		<b>631 ks</b>				
Coryl	Corylus avellana /líška obecná/	40	30-40 cm, bal K1l	Po 1 m	Výsadba keřových skupin	Péče o keřové výsadby
Crat	Crataegus laevigata /hloh obecný/	72	30-40 cm, bal K1l	Po 1 m	Výsadba keřových skupin	Péče o keřové výsadby
Euo	Euonymus europaeus /brslen evropský/	120	30-40 cm, bal K1l	Po 1 m	Výsadba keřových skupin	Péče o keřové výsadby
Lig	Ligustrum vulgare /ptačí zob obecný/	45	30-40 cm, bal K1l	Po 1 m	Výsadba keřových skupin	Péče o keřové výsadby
Lox	Lonicera xylosteum /zimolez obecný/	84	30-40 cm, bal K1l	Po 1 m	Výsadba keřových	Péče o keřové výsadby

Zkr.	Taxon	Počet ks	Velikost	Spon	Výsadba	Údržba
					skupin	
Prsp	Prunus spinosa /trnka obecná/	104	30-40 cm, bal K1l	Po 1 m	Výsadba keřových skupin	Péče o keřové výsadby
Rocan	Rosa canina /růže šípková/	126	30-40 cm, bal K1l	Po 1 m	Výsadba keřových skupin	Péče o keřové výsadby
Samb	Sambucus nigra /bez černý/	40	30-40 cm, bal K1l	Po 1 m	Výsadba keřových skupin	Péče o keřové výsadby

### 8.3 SEZNAM POUŽITÝCH DŘEVIN SO 03 IP2

Zkr.	Taxon	Počet ks	Velikost	Spon	Výsadba	Údržba
<i>Listnaté stromy – vzrostlé stromy</i>		<b>10 ks</b>				
Accamp	Acer campestre /javor babyka/	6	Ok 8-10 cm, bal, nasazení 2 m	Solitérně	Výsadba vzrostlých stromů	Péče o vzrostlé stromy
Acpl	Acer platanoides /javor mlíč/	4	Ok 8-10 cm, bal, nasazení 2 m	Solitérně	Výsadba vzrostlých stromů	Péče o vzrostlé stromy
<i>Ovocné stromy – vysokokmeny</i>		<b>23 ks</b>				
Mal	Malus domestica /jabloň domácí/ (výběr ovocné odrůdy bude upřesněn autorským dozorem, budou použity minimálně čtyři druhy např.: Matčino, Průsvitné letní, Studničné, Malinové holovouské, Panské, Daňkovo, Hájkova reneta, Gráffštýnské, Rubín, Ontario, Zvonkové, Studničné,...)	8	Vysokokmen, prostokořenný	Solitérně	Výsadba ovocných stromů	Péče o ovocné stromy
Prav	Prunus avium /třešeň ptačí/ (výběr ovocné odrůdy bude upřesněn autorským dozorem, budou použity minimálně dva druhy, např.: Kordia, Karešova, Kaštánka, Těchlovan, Burlat...)	7	Vysokokmen, prostokořenný	Solitérně	Výsadba ovocných stromů	Péče o ovocné stromy
Prdo	Prunus domestica /švestka domácí/ (výběr ovocné odrůdy bude upřesněn autorským dozorem, budou použity minimálně dva druhy, např.: Hamanova,	8	Vysokokmen, prostokořenný	Solitérně	Výsadba ovocných stromů	Péče o ovocné stromy
<i>Listnaté keře</i>		<b>280 ks</b>				

Zkr.	Taxon	Počet ks	Velikost	Spon	Výsadba	Údržba
Coryl	Corylus avellana /líška obecná/	16	30-40 cm, bal K1l	Po 1 m	Výsadba keřových skupin	Péče o keřové výsadby
Crat	Crataegus laevigata /hloh obecný/	32	30-40 cm, bal K1l	Po 1 m	Výsadba keřových skupin	Péče o keřové výsadby
Euo	Euonymus europaeus /brslen evropský/	56	30-40 cm, bal K1l	Po 1 m	Výsadba keřových skupin	Péče o keřové výsadby
Lig	Ligustrum vulgare /ptačí zob obecný/	18	30-40 cm, bal K1l	Po 1 m	Výsadba keřových skupin	Péče o keřové výsadby
Lox	Lonicera xylosteum /zimolez obecný/	38	30-40 cm, bal K1l	Po 1 m	Výsadba keřových skupin	Péče o keřové výsadby
Prsp	Prunus spinosa /trnka obecná/	46	30-40 cm, bal K1l	Po 1 m	Výsadba keřových skupin	Péče o keřové výsadby
Rocan	Rosa canina /růže šípková/	54	30-40 cm, bal K1l	Po 1 m	Výsadba keřových skupin	Péče o keřové výsadby
Samb	Sambucus nigra /bez černý/	20	30-40 cm, bal K1l	Po 1 m	Výsadba keřových skupin	Péče o keřové výsadby

#### 8.4 SEZNAM POUŽITÝCH DŘEVIN SO 04 IP3

Zkr.	Taxon	Počet ks	Velikost	Spon	Výsadba	Údržba
<i>Listnaté stromy – vzrostlé stromy</i>		<b>14 ks</b>				
Accamp	Acer campestre /javor babyka/	4	Ok 8-10 cm, bal, nasazení 2 m	Solitérně	Výsadba vzrostlých stromů	Péče o vzrostlé stromy
Acpl	Acer platanoides /javor mlíč/	3	Ok 8-10 cm, bal, nasazení 2 m	Solitérně	Výsadba vzrostlých stromů	Péče o vzrostlé stromy
Acps	Acer pseudoplatanus /javor klen/	2	Ok 8-10 cm, bal, nasazení 2 m	Solitérně	Výsadba vzrostlých stromů	Péče o vzrostlé stromy
Tpl	Tilia platyphyllos /lípa velkolistá/	5	Ok 8-10 cm, bal, nasazení 2 m	Solitérně	Výsadba vzrostlých stromů	Péče o vzrostlé stromy
<i>Listnaté stromy – odrostky</i>		<b>64 ks</b>				
Accamp	Acer campestre /javor babyka/	16	Odrostek 121- 150, s balem	Solitérně	Výsadba odrostků	Péče o vzrostlé stromy
Acpl	Acer platanoides /javor mlíč/	12	Odrostek 121- 150, s balem	Solitérně	Výsadba odrostků	Péče o vzrostlé stromy
Acps	Acer pseudoplatanus /javor klen/	8	Odrostek 121- 150, s balem	Solitérně	Výsadba odrostků	Péče o vzrostlé stromy
Quer	Quercus robur	8	Odrostek 121-	Solitérně	Výsadba	Péče o

Zkr.	Taxon	Počet ks	Velikost	Spon	Výsadba	Údržba
	/dub letní/		150, s balem		odrostků	vzrostlé stromy
Tpl	Tilia platyphyllos /lípa velkolistá/	20	Odrostek 121-150, s balem	Solitérně	Výsadba odrostků	Péče o vzrostlé stromy
<i>Ovocné stromy – vysokokmeny</i>		<b>32 ks</b>				
Mal	Malus domestica /jabloň domácí/ (výběr ovocné odrůdy bude upřesněn autorským dozorem, budou použity minimálně čtyři druhy např.: Matčino, Průsvitné letní, Studničné, Malinové holovouské, Panské, Daňkovo, Hájkova reneta, Gráfstýnské, Rubín, Ontario, Zvonkové, Studničné,...)	16	Vysokokmen, prostokořenný	Solitérně	Výsadba ovocných stromů	Péče o ovocné stromy
Prav	Prunus avium /třešeň ptačí/ (výběr ovocné odrůdy bude upřesněn autorským dozorem, budou použity minimálně dva druhy, např.: Kordia, Karešova, Kaštánka, Těchlovan, Burlat...)	16	Vysokokmen, prostokořenný	Solitérně	Výsadba ovocných stromů	Péče o ovocné stromy
<i>Listnaté keře</i>		<b>564 ks</b>				
Coryl	Corylus avellana /líška obecná/	52	30-40 cm, bal K1l	Po 1 m	Výsadba keřových skupin	Péče o keřové výsadby
Crat	Crataegus laevigata /hloh obecný/	96	30-40 cm, bal K1l	Po 1 m	Výsadba keřových skupin	Péče o keřové výsadby
Euo	Euonymus europaeus /brslen evropský/	68	30-40 cm, bal K1l	Po 1 m	Výsadba keřových skupin	Péče o keřové výsadby
Lox	Lonicera xylosteum /zimolez obecný/	108	30-40 cm, bal K1l	Po 1 m	Výsadba keřových skupin	Péče o keřové výsadby
Prsp	Prunus spinosa /trnka obecná/	100	30-40 cm, bal K1l	Po 1 m	Výsadba keřových skupin	Péče o keřové výsadby
Rocan	Rosa canina /růže šípková/	64	30-40 cm, bal K1l	Po 1 m	Výsadba keřových skupin	Péče o keřové výsadby
Samb	Sambucus nigra /bez černý/	76	30-40 cm, bal K1l	Po 1 m	Výsadba keřových skupin	Péče o keřové výsadby



## 9 TECHNOLOGICKÉ POSTUPY A VÝKAZ VÝMĚR

### 9.1 PŘÍPRAVA STANOVIŠTĚ

*Bude probíhat celoplošně.*

Lokalita	SO 01 IP1a	SO 02 IP1b	SO 03 IP2	SO 04 IP3
Příprava stanoviště celoplošně pod trávnik	1 701 m <sup>2</sup>	2 669 m <sup>2</sup>	1 910 m <sup>2</sup>	13 364 m <sup>2</sup>
Příprava stanoviště pod výsadby	5*43 m <sup>2</sup> , tj. 215 m <sup>2</sup>	9*43 m <sup>2</sup> , tj. 387 m <sup>2</sup>	4*43 m <sup>2</sup> , tj. 172 m <sup>2</sup>	4*94 m <sup>2</sup> , tj. 376 m <sup>2</sup>
<b>Příprava stanoviště CELKEM (m<sup>2</sup>)</b>	<b>1 916 m<sup>2</sup></b>	<b>3 056 m<sup>2</sup></b>	<b>2 082 m<sup>2</sup></b>	<b>13 740 m<sup>2</sup></b>
Akátové kůly na ohraničení parcely	25 ks	36 ks	30 ks	16 ks

- Geodetické vytýčení parcel a lomových bodů oplocenek
- Zatlučení akátových kůlů tl. 15 cm, štípaných v délce 1,5 m nad zem (celková délka 2,0 m)
- Chemické odplevelení, odstranění porostu, totální herbicid, např.: Roundap 5 l/ha, opakování 1x celoplošně
- Rotavátorování, opakování 1x
- Hrabání, opakování 2x
- Válcování, opakování 1x

### 9.2 ZALOŽENÍ LUČNÍHO TRÁVNÍKU

Lokalita	SO 01 IP1a	SO 02 IP1b	SO 03 IP2	SO 04 IP3
Založení trávniku plošné	1 701 m <sup>2</sup>	2 669 m <sup>2</sup>	1 910 m <sup>2</sup>	13 364 m <sup>2</sup>

- Výsev luční travní směsi s příměsí jetele, složení viz výše, výsevek 15 g/m<sup>2</sup>
- Válcování, opakování 1x
- Seč, opakování 2x

*Následná péče o trávnik – bude probíhat po dobu 3 let*

- Seč, 3x ročně, včetně odklizení, odvozu a likvidace posekané hmoty, první seč nejpozději do 15. 5. , další seče dle klimatických podmínek a dle dohody s investorem
- Vyžínání a sečení veškerého trávniku i uvnitř oplocenek, mezi keři a stromy, 3x ročně, včetně odklizení, odvozu a likvidace posekané hmoty, první seč nejpozději do 15. 5. , další seče dle klimatických podmínek a dle dohody s investorem

### 9.3 VÝSADBA VZROSTLÝCH STROMŮ

Lokalita	SO 01 IP1a	SO 02 IP1b	SO 03 IP2	SO 04 IP3
Výsadba stromů – vzrostlé stromy	12 ks	24 ks	10 ks	14 ks
Zamulčovaná plocha pod solitérní vzrostlé stromy	–	2 m <sup>2</sup>	–	14 m <sup>2</sup>
Stromy, které jsou mimo oplocenku	-	2 ks	-	14 ks
Zamulčovaná plocha pod vzrostlé stromy v oplocenkách	v ploše keřů	v ploše keřů	v ploše keřů	-

- Hloubení jámy bez výměny půdy, jáma do 0,4 m<sup>3</sup>
- Výsadba stromu s balem dle výkazu výměr

- Hnojení tabletovým hnojivem s dlouhodobým účinkem 4x10 g jednotlivě k rostlině
- Vylepšení výsadbové jámy hydrogelem v množství 0,3 kg/ks
- Ukotvení listnatých stromů třemi kůly s horní hrazdičkou – soustružené oloupané dřevěné kůly s fazetou, průměr 8 cm, délka 2,5 m
- Zhotovení obalu kmene z jutové omotávky
- Zhotovení ochrany kmene z pletiva – ovinutí kotvení zvnějšku pozinkovaným pletivem, vhodným k individuální ochraně dřevin, výška pletiva 1,8 m, spotřeba 2,5 bm/ks /pouze u solitérních stromů vně oplocenek/
- Povýsadbový řez stromů
- Nátěr kmene a spodních větví nad oplocením roztokem proti okusu zvěří, 0,006 kg/strom – pouze stromy mimo oplocenku
- Mulčování výsadbové jámy drcenou štěpkou v tl. 8 cm (kalkulován 1m<sup>2</sup>/ks)
- Zálivka, 100 l/ks, opakování 2x

Následná péče o stromy – bude probíhat po dobu 3 let

- Zálivka – 50 l/ks, opakování 6x ročně
- Vypleť výsadbové mísy, 2x ročně
- Kontrola kotvení, obalu kmene, případná oprava, 1x ročně
- Odstranění poškozených částí dřeviny
- Případný výchovný řez
- Nátěr kmene a spodních větví roztokem proti okusu zvěří, 0,006 kg/strom

## 9.4 VÝSADBA STROMŮ ODROSTKŮ

Lokalita	SO 01 IP1a	SO 02 IP1b	SO 03 IP2	SO 04 IP3
Výsadba stromů – odrostky	–	–	–	64 ks
Zamulčovaná plocha pod stromy	–	–	–	6x4 ks, tj. 24 stromů po 0,5 m <sup>2</sup> , tj. 12 m <sup>2</sup>

- Hloubení jámy bez výměny země, velikost jamky do objemu 0,05 m<sup>3</sup>
- Výsadba stromu – odrostku s balem 121-150 cm
- Hnojení tabletovým hnojivem s dlouhodobým účinkem 2x10 g jednotlivě k rostlině
- Vylepšení výsadbové jámy hydrogelem v množství 0,10 kg/ks
- Kotvení jedním šikmým kůlem tl. 5 cm, o délce 1,3 m nad zemí, celková délka kůlu 1,8 m
- Mulčování plošné štěpkou, v rámci mulčování celých keřových výsadeb, případně 0,5m<sup>2</sup>/ks (průměr 80cm) v případě střední řady stromů u oplocenky typ A.
- Zálivka, 10 l/ks, opakování 2x

Následná péče o stromy odrostky – bude probíhat po dobu 3 let

- Zálivka, 10 l/ks, opakování 6x ročně
- Vypleť výsadbové mísy, 2x ročně
- Odstranění poškozených částí dřeviny
- Případný výchovný řez

## 9.5 VÝSADBA OVOCNÝCH STROMŮ

Lokalita	SO 01 IP1a	SO 02 IP1b	SO 03 IP2	SO 04 IP3
Výsadba ovocných stromů – vysokokmeny	32 ks	52 ks	23 ks	32 ks
Zamulčovaná plocha pod solitérní ovocné stromy	5 m <sup>2</sup>	3 m <sup>2</sup>	1 m <sup>2</sup>	3x4 ks, tj. 12 m <sup>2</sup>
Stromy, které jsou mimo oplocenku	5 ks	3 ks	1 ks	0 ks
Zamulčovaná plocha pod ovocné stromy v oplocenkách	v ploše keřů	v ploše keřů	v ploše keřů	v ploše keřů

- Hloubení jámy bez výměny země, jáma do 0,4 m<sup>3</sup>
- Hnojení tabletovým hnojivem 2x10 g jednotlivě k rostlině, např.: Silvamix
- Vylepšení výsadbové jámy hydrogelem v množství 0,1 kg/ks
- Výsadba vysokokmenu velikosti nad 170 cm, prostokořenného
- Kotvení dřeviny pomocí tříbodového kotvení s horní hrazdičkou, soustružené oloupané dřevěné kůly s fazetou, průměr 8 cm, délka dle výšky nasazení stromu
- Zhotovení ochrany kmene z pletiva – ovinutí kotvení zevnějšku pozinkovaným pletivem, vhodným k individuální ochraně dřevin, výška pletiva 1,8 m, spotřeba 2,5 bm/ks /pouze u solitérních stromů vně oplocenek/
- Povýsadbový řez stromů
- Nátěr kmene a spodních větví roztokem proti okusu zvěří, 0,006 kg/strom – pouze u stromů mimo oplocenku
- Mulčování plošné štěpkou, v rámci mulčování celých keřových výsadeb
- Solitérní stromy mulčování výsadbové mísy štěpkou v tl. vrstvy 8cm, 1m<sup>2</sup>/ks
- Zálivka, 50 l/ks opakování 2x

### Následná péče o ovocné stromy – bude probíhat po dobu 3 let

- Zálivka, 20 l/ks, opakování 6x ročně
- Vypleť výsadbové mísy, 2x ročně
- Kontrola kotvení, případná oprava, 1x ročně
- Odstranění poškozených částí dřeviny
- Případný výchovný řez
- Nátěr kmene a spodních větví roztokem proti okusu zvěří, 0,006 kg/strom

## 9.6 VÝSADBA KEŘOVÝCH SKUPIN

Lokalita	SO 01 IP1a	SO 02 IP1b	SO 03 IP2	SO 04 IP3
Výsadba keřů	351 ks	631 ks	280 ks	564 ks
Zamulčovaná plocha keřů a stromů v oplocenkách	5*43 m <sup>2</sup> , tj. 215 m <sup>2</sup>	9*43 m <sup>2</sup> , tj. 387 m <sup>2</sup>	4*43 m <sup>2</sup> , tj. 172 m <sup>2</sup>	4*94 m <sup>2</sup> , tj. 376 m <sup>2</sup>

- Hloubení jamek bez výměny země, velikost jamky do objemu 0,02 m<sup>3</sup>
- Výsadba keře s balem o velikosti 30-40 cm
- Vylepšení výsadbové jámy hydrogelem v množství 0,02 kg/ks
- Opatření každého keře značkovacím kulem o délce 1 m nad zemí, celková délka kůly 1,2 m
- Mulčování plošné štěpkou v tl. vrstvy 8cm
- Zálivka, 5 l/ks, opakování 2x

Následná péče o keřové skupiny – bude probíhat po dobu 3let

- Zálivka, 5 l/ks, opakování 6x ročně
- Odplevelení mulčované plochy, 2x ročně
- Odstranění poškozených částí dřeviny

**9.1 ZHOTOVENÍ OPLOCENKY**

Lokalita	SO 01 IP1a	SO 02 IP1b	SO 03 IP2	SO 04 IP3
Počet oplocenek	3	6	4	2
Pletivo (bm)	415 bm	750 bm	340 bm	367 bm
Sloupky (ks)	166 ks	300 ks	136 ks	148 ks
Vzpěry (ks)	124 ks	228 ks	112 ks	64 ks
Branky	6 ks	12 ks	8 ks	4 ks

- Zhotovení oplocenky včetně branky (branek) okolo celé výsadby keřových a stromových skupin, popis viz výše

**9.2 BIDÉLKA PRO DRAVCE**

Lokalita	SO 01 IP1a	SO 02 IP1b	SO 03 IP2	SO 04 IP3
Bidélka pro dravce	2 ks	3 ks	2 ks	3 ks

- Zhotovení a ukotvení bidélek pro dravce, popis viz výše

**9.3 LAVIČKY**

Lokalita	SO 01 IP1a	SO 02 IP1b	SO 03 IP2	SO 04 IP3
Lavičky	0	1 set	0	0

- Zhotovení a ukotvení laviček, popis viz výše

## **10 TECHNOLOGIE STANDARDNÍ ÚDRŽBY VÝSADEB VE 4. A DALŠÍM ROCE**

Zajistí již po předání vlastník díla – Obec Černožice

**10.1 PÉČE O LUČNÍ TRÁVNÍK**

- Sečení, opakování 2x

**10.2 PÉČE O VZROSTLÉ STROMY**

- Opravný řez
- Výchovný řez

### **10.3 PÉČE O ODROSTKY**

- Opravný řez
- Výchovný řez

### **10.4 PÉČE O OVOCNÉ STROMY**

- Opravný řez
- Výchovný řez

## **11 FOTODOKUMENTACE**



